

标本测量	头胸甲长/mm	头胸甲宽/mm
♂	9.5	11.0
♂	11.5	14.0
♀	12.0	14.0
♀	8.0	9.0

酒精标本颜色 头胸甲淡黄色，带有紫黑色斑纹。

生境 栖息于水深 30—108 m 的粗砂、细砂、泥质砂或碎壳底。

模式标本产地 印度尼西亚。

地理分布 东海、南海；日本，泰国，印度尼西亚，马克萨斯群岛，澳大利亚，夏威夷，印度，斯里兰卡，孟加拉湾，马达加斯加，南非。

(12) 紫斑光背蟹 *Lissocarcinus orbicularis* Dana, 1852 (图 32, 图版 VII: 3)

Lissocarcinus orbicularis Dana, 1852 b: 288, pl. 18, figs. 1 a-e; Alcock, 1899: 20; Edmondson, 1923: 21; 1954: 230, fig. 6 b; Leene, 1938: 7; Sakai, 1939: 379-380, pl. 43, fig. 3; 1976: 328, pl. 111, fig. 4; Barnard, 1950: 145, fig. 28 g; Stephenson & Campbell, 1960: 95, pl. 3, fig. 2; Stephenson, 1961: 101, figs. 1 d, 3 a; 1972 b: 8, 27; Forest & Guinot, 1961: 27, figs. 15 a-b, 16 a-c; Crosnier, 1962: 25, figs. 26-27, 31; Chen, 1975: 163-164, fig. 6; Dai *et al.*, 1986: 185, pl. 24(8), fig. 108 (3); Dai & Xu, 1991: 15, fig. 11; Dai & Yang, 1991: 204, pl. 24(8), fig. 108(3); Ng, Wang, Ho & Shih, 2001: 18.

标本采集地 1♂3♀♀ (抱卵)，西沙群岛北岛，1957. IV. 26; 1♀，西沙群岛北岛，1957. V. 2; 1♀，西沙群岛北岛，1958. IV. 27; 1♂2♀♀，西沙群岛北岛，1958. V. 6; 1♀，西沙群岛琛航岛，1958. IV. 30; 1♀，西沙群岛赵述岛，1958. V. 1; 1♀，西沙群岛赵述岛，1958. V. 3; 1♂，西沙群岛羚羊礁，1976. III. 8; 1♀ (抱卵)，西沙群岛羚羊礁，1976. III. 15; 1♀ (抱卵)，海南三亚，1957. VII. 4; 1♀，南沙群岛(9°46'N, 116°29'E)，1987. IV. 22; 2♀♀，南沙群岛(9°36'N, 116°09'E)，底质珊瑚礁，1987. IV. 24; 2♀♀ (抱卵)，南沙群岛(9°43'N, 115°49'E)，底质珊瑚礁，1987. IV. 25。

形态描述 头胸甲略呈圆形，宽稍大于长，分区很不明显，中部甚隆，两侧低平，表面光滑，前鳃区具 1 斜脊(由前侧缘末齿向内斜行脊)。额缘具不明显的 3 叶，每叶之间微凹，中叶较侧叶突出，侧缘突出也超出内眼窝角。前侧缘短于后侧缘，具 5 浅叶，每叶之间由 1 很微小的浅缺刻隔开；第 1 叶大而突出，末叶最小。后侧缘向内收敛呈波状。后缘平直，中部微内凹。

第 1 触角基节塞在眼窝内下眼窝角。

第 3 颚足外肢宽扁，长约为宽的 3 倍；长节长宽约相等，外末角不突出，内末角呈钝圆形突出；座节末缘宽，约为基部宽度的 2 倍；须粗短。

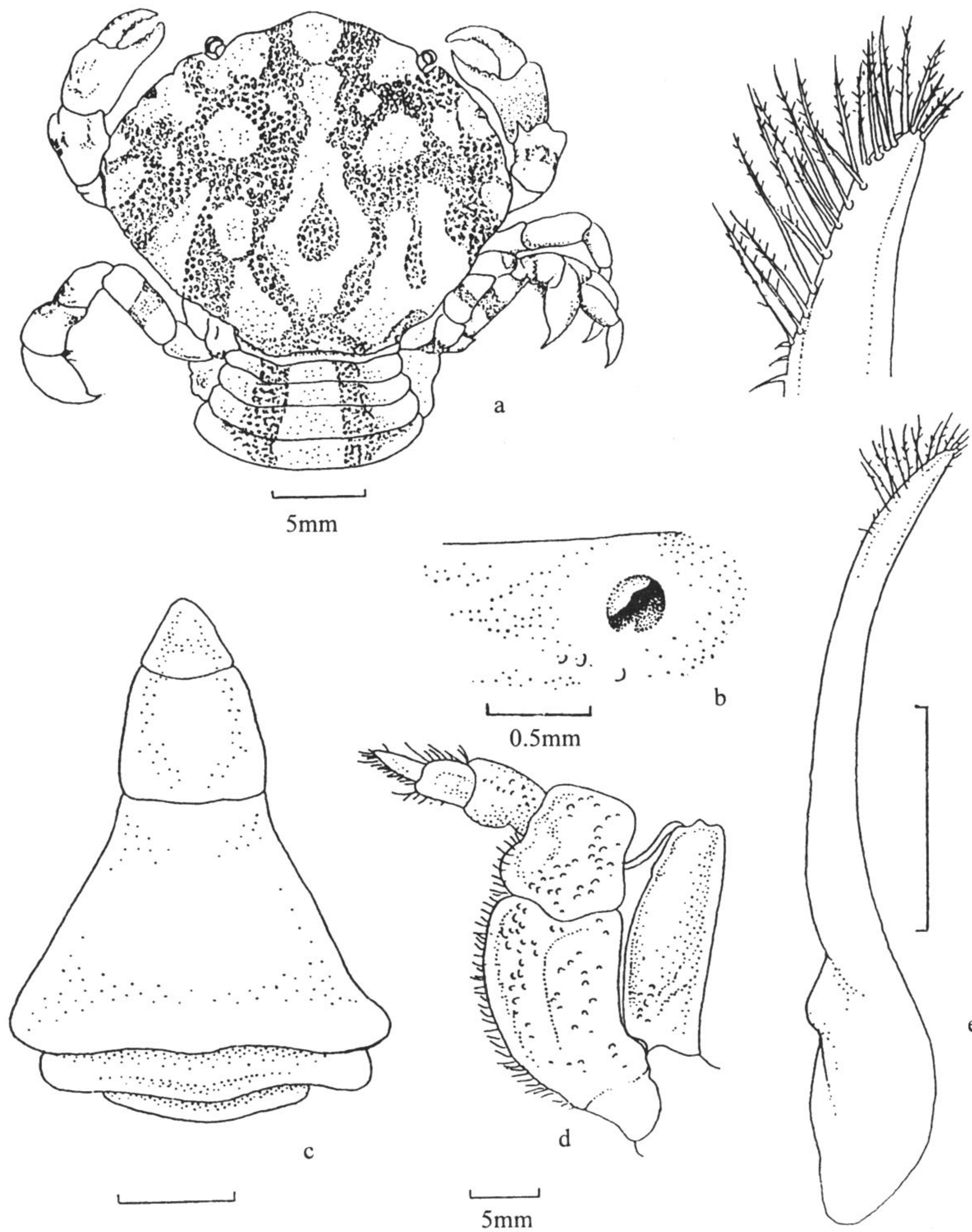


图 32 紫斑光背蟹 *Lissocarcinus orbicularis* Dana

a. 外形; b. 雌性生殖孔; c. 雄性腹部; d. 第 3 颚足; e. 雄性第 1 腹肢及其末部放大(标尺: 未注明者均为 1 mm)

螯足比头胸甲稍长; 长节粗壮光滑, 前缘末端具 1 叶状突起, 后缘向外凸, 以中部为最宽; 腕节小, 内末角具 1 弯齿, 齿端指向外, 背面有 2 条隆脊, 外侧面中部 1 条; 掌节宽大于长, 背面具 2 条纵脊, 末端各具 1 钝齿, 近腕关节处也有 1 钝齿。发育好的个体其可动指长于掌部, 基半部具 1 光滑脊, 内缘基半部具 3 钝齿; 不动指中部凹陷, 基部和末端各具 2 钝齿, 基部的 2 枚齿等大, 末端 1 枚大, 1 枚很小; 两指合拢时空隙较大。较小个体其两指内缘各具 3—7 枚齿。

步足粗壮, 稍短于螯足。末对步足长节长约为宽的 2 倍; 末 2 节宽而扁; 指节长于掌节, 后缘光滑无齿刺。

雄性腹部分为 5 节(第 3—第 5 节愈合); 第 6 节长宽约相等; 尾节宽稍大于长。

雌性腹部不宽, 长为宽的 1.5 倍, 分为 6 节。第 4—第 5 节愈合, 第 6 节宽为长的 2 倍, 尾节呈半圆形。

雄性第 1 腹肢粗壮，末端犹如指状，弯向外侧，末部具一些长毛。

标本测量	头胸甲长/mm	头胸甲宽/mm
♂	7.0	8.0
♂	7.3	8.4
♀(抱卵)	14.6	17.0
♀	18.7	21.0

酒精标本颜色 全身橘黄色或褐色斑纹。

生境 栖息于珊瑚礁棘皮动物梅花参的触手间或绿刺参的呼吸树上。

模式标本产地 斐济群岛。

地理分布 海南、台湾、西沙群岛、南沙群岛；日本，夏威夷群岛，斐济群岛，澳大利亚，印度，斯里兰卡，毛里求斯，南非，红海。

(13) 多域光背蟹 *Lissocarcinus polybioides* Adams et White, 1848 (图 33, 图版 VII: 4)

Lissocarcinus polybioides Adams & White, 1848: 46, pl. 11. fig. 5; A. Milne-Edwards, 1861: 417; Miers, 1884 b: 541; 1886: 205; Henderson, 1893: 378; Alcock, 1899: 19–20; Borradile, 1902: 200; Laurie, 1906: 411; Rathbun, 1911: 284; Leene, 1938: 6–7; Monod, 1938: 113, fig. 9; Sakai, 1939: 379, pl. 43, fig. 3; 1976: 327–328, pl. 111, fig. 5; Stephenson & Campbell, 1960: 94–95, figs. 1 F, 2 H, pl. 3, fig. 1, pl. 5 H; Crosnier, 1962: 25, figs. 29–30; 2002: 403; Zarenkov, 1971: 181; Stephenson, 1972 a: 131; 1972 b: 8, 28; Dai & Xu, 1991: 15–16, fig. 12; Spiridonov, 1994: 129; Moosa, 1995: 517; Apel & Spiridonov, 1998: 180, figs. 7, 9; Davie & Ng, 2002: 326; Ng & Davie, 2002: 373.

标本采集地 1 幼♂，东海(29°30'N, 127°00'E)，水深 117 m，底质细砂，1978. VI. 29; 1♀(抱卵)，东海(29°30'N, 124°00'E)，水深 4 m，底质泥质砂，1959. VII. 9; 1♀，南海(18°30'N, 113°30'E)，水深 103 m，底质粗砂，1957. VII. 10; 1♀，南海(20°00'N, 113°00'E)，水深 128 m，底质砂，1959. X. 20; 1♀(抱卵)，南海(18°30'N, 110°30'E)，水深 93 m，底质泥砂，1960. V. 7; 1♂1♀，南海(17°30'N, 110°00'E)，水深 148 m，底质粗砂质泥，1960. V. 13; 2♀♀(1 幼)，南沙群岛(3°53'N, 112°15'E)，水深 50 m，底质粗砂，1986. IV. 28。

形态描述 头胸甲长宽相近，呈倒卵圆形，背面平坦，光滑。额甚突，边缘薄锐，远超出内眼窝齿，前缘由中央小缺刻分成 2 宽叶，每叶的外缘斜直。外眼窝角呈锐三角形。前侧缘具 5 宽齿：第 1 齿最宽，随后各齿的大小由前向后递减；末齿最小，由它向内有 1 不明显的脊。后侧缘内凹，后缘较额缘窄，中部内凹。

第 3 颚足表面具颗粒；长节向末部趋窄，外缘稍凹，末缘平直；座节中部具 1 细纵沟。外肢粗壮。